

# Impact ondernemen 2021-2024



Actie agenda





CONCEPT versie 9 februari 2021

**Colofon**

Dit is een uitgave van de provincie Drenthe



# Impact ondernemen 2021-2024

Actie agenda





# Voorwoord



**In een snel veranderende wereld staan wij met elkaar voor grote maatschappelijke uitdagingen die in tijden van de COVID-19 pandemie steeds groter lijken te worden. Ook economisch gezien heeft de pandemie enorme impact en stelt ondernemers voor grote uitdagingen. Aan de andere kant zien we ook dat steeds meer Drentse ondernemers -ook in deze bijzondere tijd- een bijdrage leveren aan een gezonde leefomgeving en een positieve samenleving. In het bijzonder bedrijven die vanuit een verdienmodel hun bijdrage aan een maatschappelijk doel centraal stellen: **impact ondernemers**. Daarin hebben noaberschap en sociaal bewust ondernemen in Drenthe een sterk fundament.**

Vanuit het coalitie akkoord 2019-2023 'Drenthe, mooi voor elkaar!', willen we graag dat economische, sociaal-culturele en natuurlijke kwaliteiten in Drenthe elkaar versterken en dat iedereen mee kan doen. Als een van de eerste provincies in Nederland, willen wij impact ondernemen -als groeiend onderdeel van ons economisch systeem- hierin actief ondersteunen.

Met voorliggende Agenda Impact Ondernemen 2021-2024, willen we het Drents bedrijfsleven op weg helpen om hun bijdrage aan het oplossen van maatschappelijke vraagstukken

te vergroten. Dit reikt verder dan groene en circulaire economie. Daarom hebben we focus op het activeren en vergroten van de beweging die ons bedrijfsleven zal moeten maken om (meer) sociaal-maatschappelijke impact te realiseren; vooral in duurzame en inclusieve ontwikkeling van banen in Drenthe. Dit versterkt op den duur de beweging van brede welvaart in onze provincie.

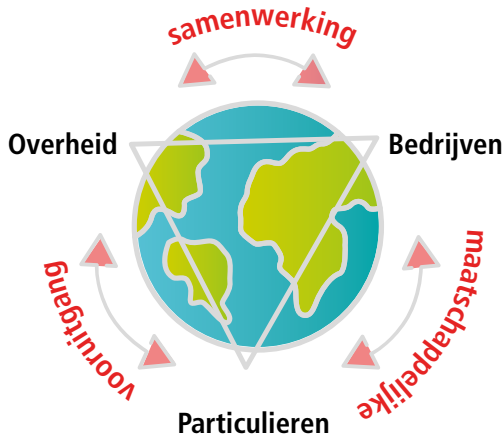
Henk Brink  
Gedeputeerde Economie provincie Drenthe



# Leeswijzer en samenvatting

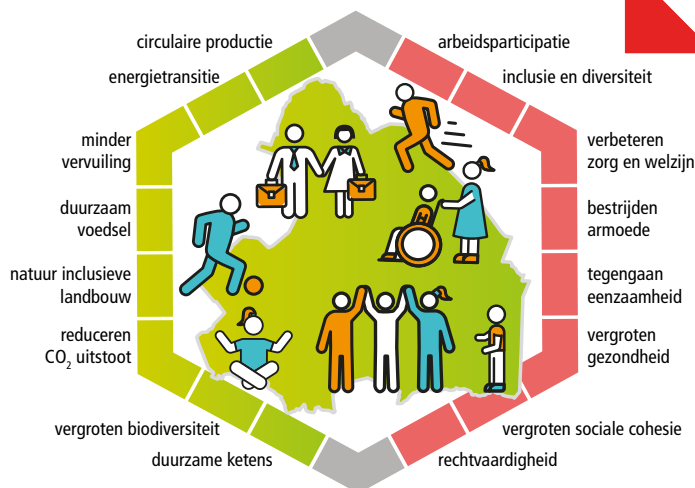
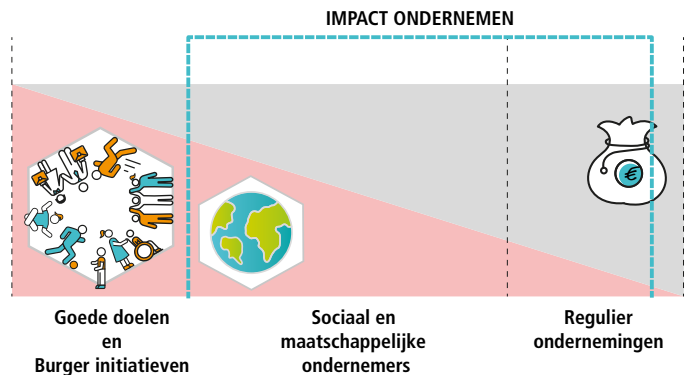
## 1 De betekenseconomie

Een beweging waarin bedrijven, overheden en burgers samenwerken aan een betere, gezondere en maatschappelijk welvarende wereld.



## 2 Impact ondernemen

Impact ondernemen is een ecosysteem van bedrijven die doelbewust een effect nastreven op een maatschappelijk vraagstuk.



## 7 Onze inzet

Wij gaan de impact beweging in Drenthe actief ondersteunen en (verder) op weg helpen.

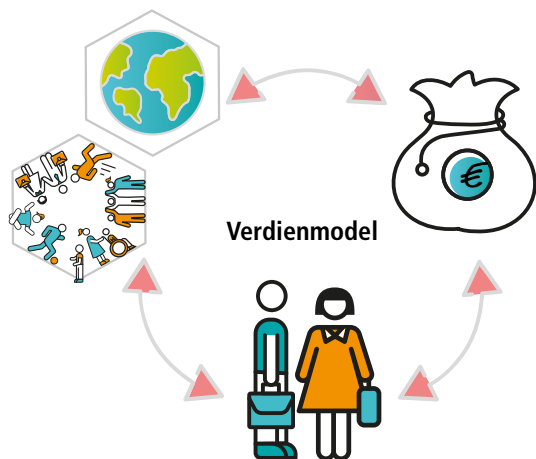
## 6 Drentse ambitie

Wensbeeld: in 2030 zit ondernemen met maatschappelijk bewustzijn nog sterker in ons economisch DNA.



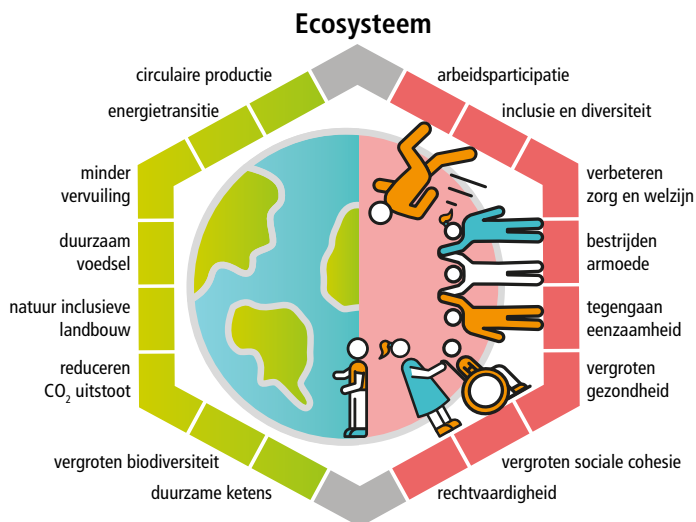
### 3 Verdienmodel

Impact ondernemingen hebben een verdienmodel en investeren in maatschappelijke winst



### 4 Maatschappelijke opgaven

Impact ondernemers dragen actief bij aan een gezonde leefomgeving en een positieve samenleving.



### 5 Uitdaging

De impact vergroten, met aansluiting op de duurzame ontwikkelingsdoelstellingen van de VN.

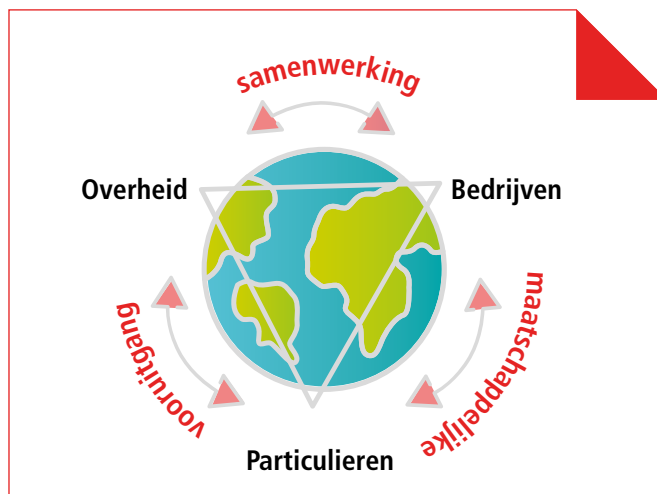




# Inleiding

De afgelopen 20 jaar is de **betekeniseconomie** sterk in opkomst. Het is een mondiale beweging van bedrijven, overheden en burgers die samenwerken aan een betere, gezondere, sociale en welvarende wereld. De focus hierbij ligt niet op het maken van zo veel mogelijk geld en winst, maar op het creëren van zo veel mogelijk maatschappelijke meerwaarde.

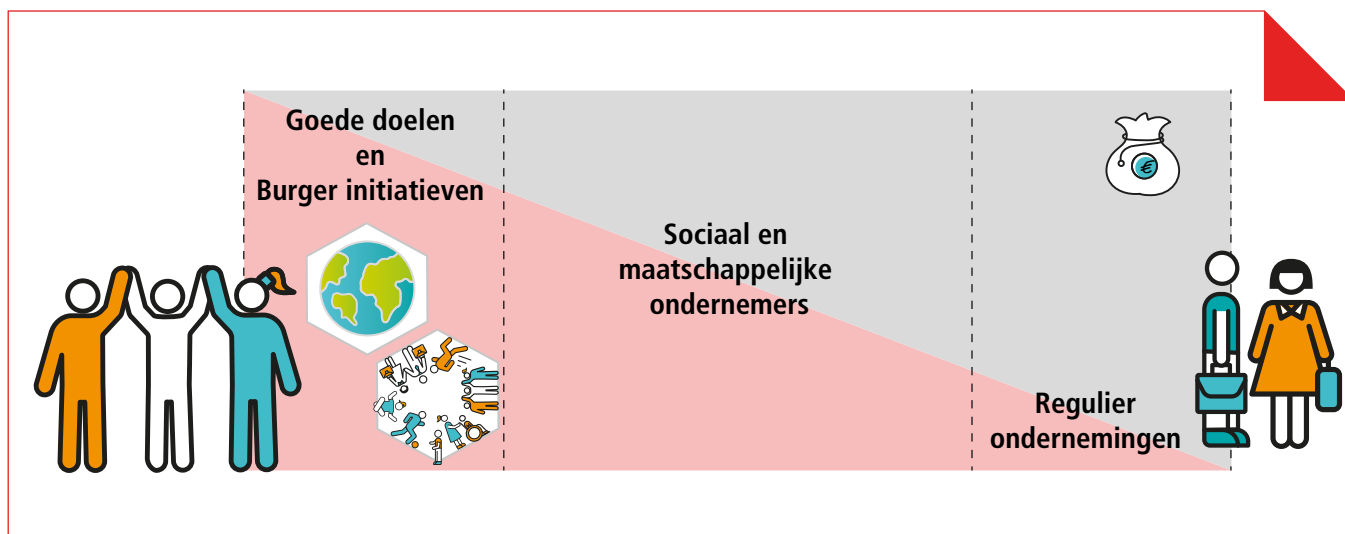
## Betekeniseconomie



Daarbinnen ontstaat een tak met bedrijven en sociale initiatieven die zijn gestart vanuit een duidelijke maatschappelijke doelstelling en noodzaak: het maken van een beweging, naar een betere wereld waarin geluk, welzijn en welvaart in harmonie zijn. Steeds meer landen en regio's omarmen deze beweging en helpen het bedrijfsleven om die beweging verder te versnellen en om de maatschappelijke meerwaarde te vergroten.

Anders dan de ontwikkeling van de **groene en circulaire economie**, is de beweging naar de betekenis-economie in Noord-Nederland nog vrij nieuw en 'pril'. Om ook in het Noorden goed aansluiting te krijgen op het landelijke ontwikkeltempo, willen steeds meer noordelijke gemeenten de beweging naar een economie met maatschappelijke meerwaarde actief stimuleren. Ook in Drenthe.



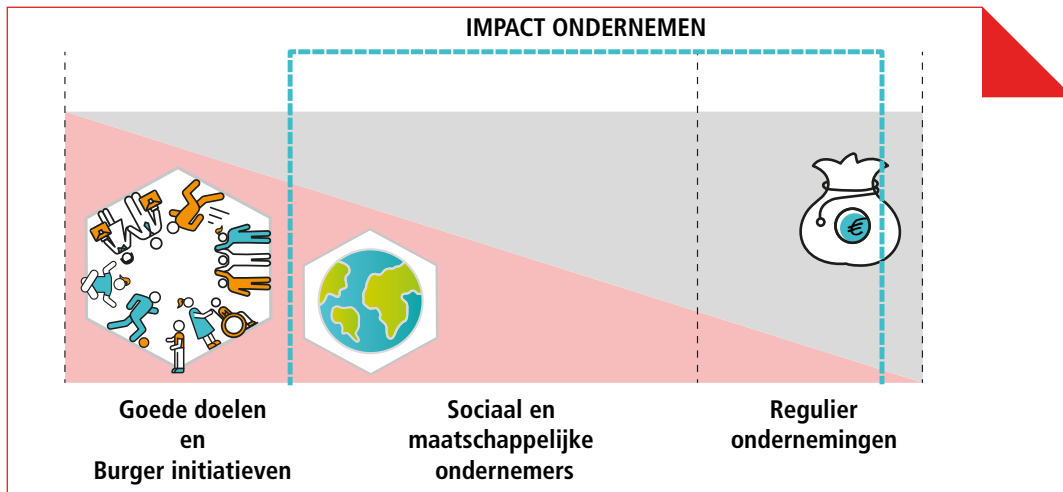


Ons bedrijfsleven moet die beweging gaan maken, daarbij ondersteund met kennis, middelen en regelgeving. Dit vergt dan wel een actieve samenwerking van het omliggende **impact ecosysteem** van Rijk, provincie, gemeenten, impact organisaties, kennisinstellingen, financiers, regulier bedrijfsleven en belangenorganisaties (werkgevers en werknemers). Als provincie hebben wij hierin een stimulerende rol en fungeren als verbindende schakel tussen de partijen.



# Impact ondernemen

Een groeiende groep ondernemers heeft een sterke drijfveer om vanuit een verdienmodel doelbewust een maatschappelijk probleem te helpen oplossen. Winst maken is daarbij (ook) een middel om impact te kunnen maken. Dit noemen we **impact ondernemen**. Deze bedrijfstak beweegt zich tussen reguliere bedrijven die maatschappelijk verantwoord ondernemen, tot sociale onderneming die het maken van impact voorop stellen in hun verdienmodel.



Een gezond verdienmodel welteverstaan. Want impact maken vergt een rendabele onderneming. Dat kan zijn omdat je daarmee direct mensen aan het werk helpt of omdat je veel van je winst investeert in ene betere wereld. In onze definitie omvat

impact ondernemen daarom zowel de groep 'puur' maatschappelijke ondernemingen, als de veel grotere groep bedrijven die deels mikken op maatschappelijk rendement. Beide zijn nodig om de beweging te maken naar de betekeniseconomie.



**“Impact ondernemingen zijn bedrijven met een verdienmodel die een product of dienst leveren en tegelijkertijd actief bijdragen aan een gezonde leefomgeving en een positieve samenleving. Sommige bedrijven hebben primair een maatschappelijk doel (impact first), terwijl andere bedrijven een positief maatschappelijk effect willen nastreven, als onderdeel van de normale bedrijfsvoering (impact second).”**

De motivatie om ook maatschappelijke winst te maken, komt veelal voort uit een persoonlijke ervaring en drijfveer van een ondernemer. Opvallend is dat vooral ondernemers die zelf zijn geconfronteerd met een maatschappelijk probleem en erdoor zijn geraakt, vanuit een eigen verdienmodel of bedrijfsactiviteit actief willen bijdragen aan oplossingen.

#### De Verbinding BV

Toine van Bijsterveldt is vader van een dove zoon. “Ik kende eerst geen dove mensen. Nadat mijn zoon werd geboren kwam ik er achter dat veel doven wel willen, maar niet kunnen werken.” Dat moet anders, vond hij. Toine startte tien jaar geleden in Groningen hout en aluminium constructiebedrijf ‘De Verbinding’. Het bedrijf biedt vast werk aan mensen met een lastige handicap. In een werkomgeving waar doven elkaar verstaan en hun vakmanschap volledig tot zijn recht komt. Maar ook een bedrijf dat klanten gewoon biedt wat ze verwachten: hoge kwaliteit voor concurrerende prijzen. Immers: hoe beter het bedrijf presteert, des te meer werk er is. Goede werkomstandigheden en een kwaliteitsproduct zijn dus net zo belangrijk voor de continuïteit van een gezonde bedrijfsvoering.



# Drijfveren

Een impact ondernemer wil actief bijdragen aan oplossingen voor maatschappelijke opgaven. Het is zijn drijfveer. Hierin onderscheiden we twee dimensies:

## Gezonde leefomgeving



1. De wil om bij te dragen aan een **gezonde leefomgeving**, met mondiale opgaven in klimaat, duurzaamheid, circulariteit en energietransitie en rechtvaardige ketens.

2. De wil om bij te dragen aan een **positieve samenleving**, met vooral lokale en regionale opgaven in arbeidsparticipatie, inclusie, sociale cohesie en gezondheid.

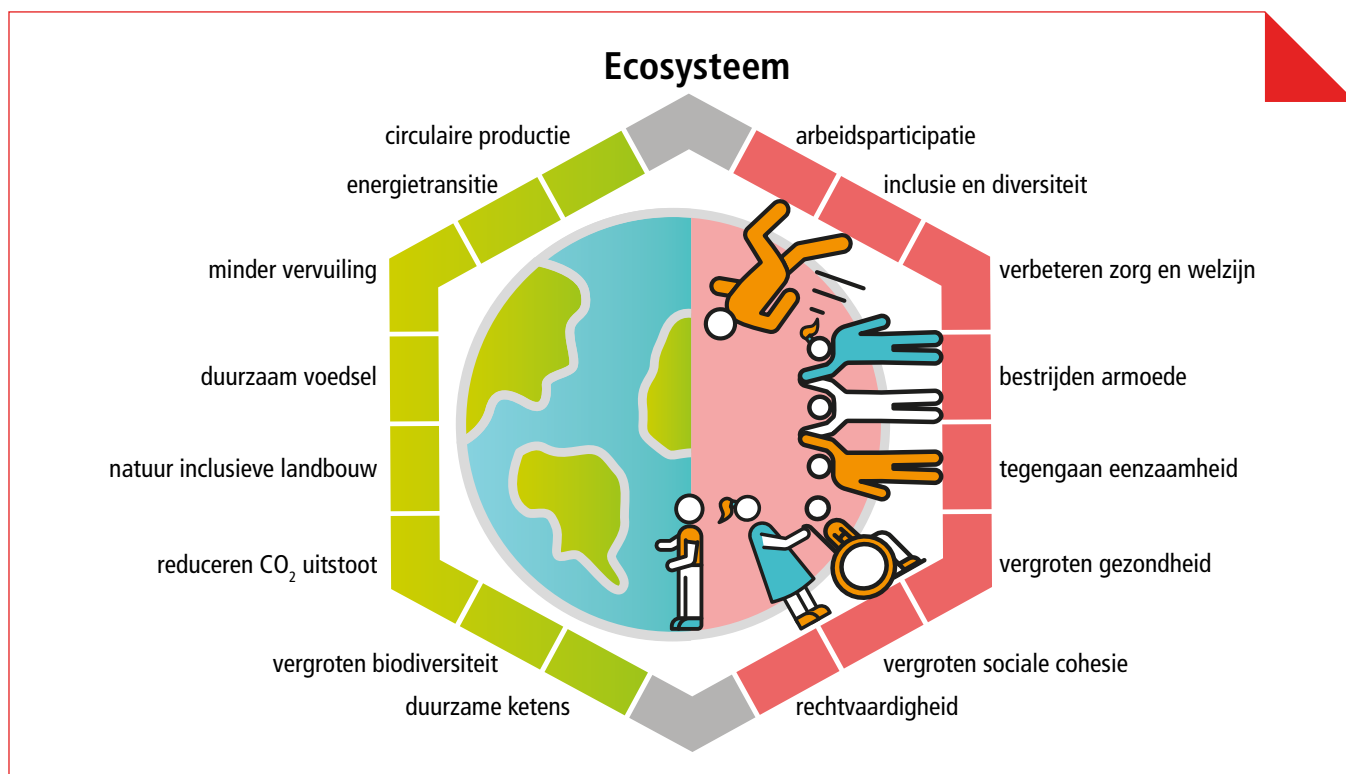
## Positieve samenleving



In Noord-Nederland is ondernemen vanuit maatschappelijke drijfveren nog relatief jong en kleinschalig maar wel in ontwikkeling (zie bijlage 1). Voor veel Drentse impact ondernemers is aandacht voor een positieve samenleving een sterke drijfveer. Ondertussen zetten Rijk, provincies en gemeenten vooral in op het stimuleren van (reguliere) bedrijven die met productinnovaties impact maken op een gezonde leefomgeving. Bijvoorbeeld in het benutten van (bio)technologische innovaties, circulaire ketens en CO<sub>2</sub> reductie.

Het is echter net zo belangrijk om bedrijven met een sociaal-economisch verdienmodel -met inclusie en arbeidsparticipatie voorop- te helpen om impact te maken, zodat iedereen meedoet en iedereen profiteert van een sterke brede welvaart.

Steeds meer Drentse gemeenten en maatschappelijke partners willen hiermee aan de slag. De contouren van een Drents impact ecosysteem tekenen zich steeds sterker af. De drijfveer is er, de beweging komt op gang. Het momentum hangt in 2021 echter sterk af van (nieuw) Rijksbeleid en het ondernemersklimaat post-corona, vooral in het mkb.



De mate én snelheid waarin we impact maken kunnen versterken, hangt komende twee jaar sterk af van de mate waarin ons bedrijfsleven en onze economie zich herstelt uit de COVID-19 crisissituatie. Het is aannemelijk dat veel bedrijven zich vooral

concentreren op hun herstel en pas later vooruit kijken hoe zij in een post-corona economie (ook) meer betekenis kunnen geven aan de opgaven voor leefomgeving en samenleving.

---

# Uitdaging: impact vergroten

Economisch gezien heeft de COVID-19 pandemie een enorme impact en stelt ondernemers voor grote uitdagingen. Aan de andere kant zien we ook dat steeds meer Drentse ondernemers -ook in deze bijzondere tijd- een bijdrage leveren aan een gezonde leefomgeving en een positieve samenleving. Het besef om meer te doen dan alleen winst maken, wint ook in het regulier bedrijfsleven langzaam maar zeker terrein. Return on investment (ROI) blijft nog vaak de drijfveer maar men kan niet meer om de maatschappelijke behoefte heen om ook te investeren in mens en welzijn: **Social Return on Investment (SROI)**. De manier waarop is vaak nog een flinke zoektocht.

Een andere uitdaging is om wetten en spelregels beter passend te maken. Sociale ondernemingen hebben in Nederland bijvoorbeeld (nog) geen juridische status al onderscheidende bedrijfsvorm. Dit belemmert hun deelname aan arbeidsmarktregelingen, steun- en stimuleringsmaatregelen of de kans om mee te dingen in reguliere aanbestedingen. Dit remt de beweging naar (meer) impact af, terwijl de COVID-19 pandemie juist laat zien dat de behoefte aan betekenisconomie en brede welvaart in een post-corona tijdperk steeds sterker wordt.

Overheden zien steeds beter in dat spelregels en dienstverlening aan ondernemers daarin moeten meebewegen. Er is daarom steeds meer aandacht voor het wegnemen van belemmeringen

en voor het actief ondersteunen bij starten groeien en innoveren. Ook zijn er meer gezamenlijke initiatieven. Bijvoorbeeld voor lokale broedplaatsen, ontwikkelprojecten en instrumentarium om impact en SROI te bevorderen.

Als provincie hebben we betekenisconomie en impact ondernemen steeds sterker in ons vizier. Afgelopen jaren hebben we bestaande instrumenten, zoals NOM financiering en de dienstverlening door IBDO, hier al op aangesloten. Met onze Economische Koers Drenthe 2020-2023 zetten we vervolgens sterk in op **slim en groen, met impact**. Hierin nemen we de 17 duurzame ontwikkelingsdoelstellingen van de VN -op weg naar een betere wereld in 2030- als kompas. Samen met onze partners in het impact ecosysteem, stimuleren we nieuw ondernemerschap; in de omschakeling naar een toekomstbestendige leefomgeving en samenleving.



Onze uitdaging is hoe we vanuit onze regionale en ondersteunende overheidsrol lokale ontwikkelingen in het Drents bedrijfsleven op gang helpen. In een jonge bedrijfstak, waarvan het ontwikkelpad nog niet is uitgestippeld.

Dit gaan we niet alleen met elkaar verkennen; we gaan het ook gewoon doen!



# Onze ambitie

Dat lokale ondernemers bijdragen aan sociaal-maatschappelijke doelen, is in Drenthe heel normaal. Noaberschap zit sterk in het Drents DNA. Hoe mooi zou het zijn als heel ondernemend Drenthe daar over tien jaar niet meer omheen kan?!

**Onze ambitie is om de beweging op gang te helpen waarin steeds meer Drentse bedrijven niet alleen mooie producten of diensten voortbrengen, maar daarmee ook de opgaven voor leefomgeving en samenleving helpen oplossen."**

Vanuit onze ambitie in het coalitie akkoord 2019-2023 'Drenthe, mooi voor elkaar!' streven we daarom naar een duurzame ontwikkeling van banen en naar innovatief ondernemerschap. Met de inzet op slim, groen en impact, stimuleren we dat iedereen daarvan kan profiteren en mee kan doen. Hiermee koersen we op een sterke brede welvaart.

"Ons wensbeeld voor 2030 is dat maatschappelijk bewust ondernemen zo veel mogelijk het nieuwe normaal is in het Drents bedrijfsleven. Vooral bij de volgers in het mkb. Koplopers maken de beweging, maar zonder volgers maak je geen impact."

Dit lijkt een stellige wens die bovendien forse ambitie en inzet vergt. Toch is dit wensbeeld vergelijkbaar met de meeste ontwikkelingsdoelstellingen (sdg's) voor 2030. Om over een aantal jaar resultaat te zien, moeten we er vanaf nu actief mee aan de slag.

Daarom willen wij vooral bedrijven stimuleren die het verschil willen maken op weg naar een positieve samenleving; waarin zoveel mogelijk mensen in hun eigen onderhoud kunnen voorzien, binnen een vaste werkomgeving. Daarnaast is passende ondersteuning nodig voor bedrijven die de gezonde leefomgeving verder versterken.

Wij willen:

- Innovatief (impact) ondernemerschap stimuleren;
- Specifieke aandacht voor ondernemen met sociale impact;
- Het Drents impact ecosysteem ondersteunen;
- Sustainable Development Goals als vertrekpunt nemen;
- Gemaakte impact monitoren.







# Beoogd resultaat

## Het nieuwe normaal

De impact die we met elkaar in Drenthe maken, moet op termijn sterker zichtbaar, voelbaar en meetbaar zijn. Reden te meer om die beweging daarom nu actief op gang te helpen. Als eerste provincie in Nederland geven wij impact ondernemen daarom een eigen plek in onze economische koers.

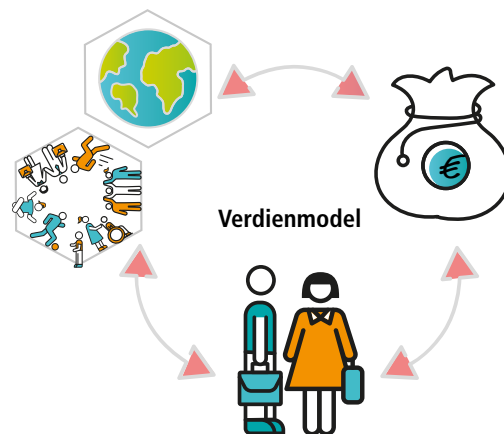
- Ons bedrijfsleven heeft over tien jaar een 'Drents eigen' ontwikkeling doorgemaakt. Met een eigen dynamiek. En met de nadruk op waar de gemeenschappen en bedrijven in onze provincie goed in zijn. Van groene economie tot zorgen voor elkaar en mensen laten meedoen.
- Het nieuwe normaal is een kwestie van tijd. 'Platte' producten en puur financieel rendement denken, worden op den duur een uitzondering. Net als afspraakbanen. Opschaalbaarheid en kritische massa, ondersteund met een passend verdienmodel, zijn hierin een belangrijke randvoorwaarde. Alleen dan kun je echt invloed krijgen op (in)koopgedrag en gebruik. En op die manier worden impact producten ook betaalbaar.
- Het koesteren van menselijk kapitaal wordt in de bedrijfsvoering van bedrijven en organisaties steeds belangrijker, mede vanwege de toenemende schaarste. Hierin investeren levert maatschappelijk duurzaam rendement op. Bijvoorbeeld door meer te werken met mensen met een afstand tot de

arbeidsmarkt. Hiermee biedt je als onderneming niet alleen iemand de kans om zich persoonlijk verder te ontwikkelen. Ook eigen medewerkers worden door deze manier van maatschappelijke betrokkenheid uitgedaagd.

- Meer diversiteit in talenten en persoonlijkheden binnen de onderneming kan leiden tot nieuwe inzichten. Naast de voordelen (winst) voor je onderneming, wint ook de maatschappij. Iedereen doet mee!

## Impact staat je goed

Affiniteit met leefomgeving en samenleving wekt sympathie. Het kan omzet verhogend werken, waardoor je ook de impact kunt vergroten. Als je goed laat zien waar je als ondernemer voor staat én wat je er ook echt aan doet, kan dit mooie publiciteit opleveren. Dit inspireert anderen en zorgt voor nieuwe klanten. Randvoorwaarde is dan wel dat bedrijven hun impact ook in de praktijk echt waar maken en niet alleen goede sier maken met valse beloftes. Daarom is het zaak dat we ook oog hebben voor de doorontwikkeling van objectief meetbare tools, zoals impactpad en bouwblokkenmodel (SROI). Dit voorkomt Greenwashing: ondernemingen die de maatschappelijke bijdrage of de duurzaamheid van hun producten beter voorstellen dan dat ze in werkelijkheid zijn.



## Onze inzet

Komende vier jaar kiezen wij voor een impact brede aanpak, vanuit de overtuiging dat zowel de groep 'puur' maatschappelijke ondernemingen belangrijk is, als ook de veel grotere groep bedrijven die deels mikken op maatschappelijke impact. Alleen gezamenlijk kunnen ze ervoor zorgen dat de impact op termijn zichtbaar en merkbaar is. Hierin ondersteunen we Drentse gemeenten en bedrijven zo gericht mogelijk.

Op de volgende drie speerpunten voeren we daarom gerichte acties uit:

Speerpunt	Actiethema's
<b>1. Ondernemerschap versterken (business support)</b>	<ul style="list-style-type: none"><li>• We bepalen eerst het vertrekpunt;</li><li>• We versterken de profilering;</li><li>• We bieden ondersteuning op maat.</li></ul>
<b>2. Netwerk en kennis vergroten</b>	<ul style="list-style-type: none"><li>• We gaan kennis halen en brengen;</li><li>• We gaan netwerken sterker verbinden.</li></ul>
<b>3. Marktbereik vergroten</b>	<ul style="list-style-type: none"><li>• We stimuleren lokale impact ketens;</li><li>• We versterken de zichtbaarheid van impact ondernemen;</li><li>• We benutten onze voorbeeldfunctie.</li></ul>

Op weg naar het wensbeeld in 2030, kijken we onderweg periodiek waar we staan en welke resultaten zijn behaald. Zowel in ondernemerschap als in mate van impact. We meten in hoeverre het ondernemersklimaat is verbeterd en de maatschappelijke meerwaarde is gegroeid (zie bijlage 3). Hiermee kunnen we bijsturen op koers, versnellen en/of extra inzetten waar nodig.

1. Aan het einde van de agendaperiode in 2024, monitoren we waar we staan in onze eigen missie in de duurzame ontwikkelingsdoelen. Voor zover statistisch meetbaar, monitoren we de voortgang van de score op de volgende vier duurzame ontwikkelingsdoelen (zie ook bijlage);

[Doel 8: Eerlijk werk en economische groei;](#)  
[Doel 10: Ongelijkheid verminderen;](#)  
[Doel 11: Duurzame steden en gemeenschappen;](#)  
[Doel 17: Partnerschappen om doelstellingen te bereiken.](#)

2. We monitoren hoe impact ondernemen in Drenthe zich in de tijd heeft ontwikkeld. We verkennen welke passende meetinstrumenten we hierbij inzetten (zie bijlage).

Op de volgende pagina's zetten we uiteen wat we daarvoor gaan doen en met wie. En met welk zichtbaar resultaat in 2022 en in 2024, na vier jaar actieve inzet op dit thema.



# Wat gaan wij doen?

## 1. Ondernemerschap versterken

### Wat gaan we doen?

#### 1.1 We bepalen het vertrekpunt

We brengen in kaart wat het profiel van impact ondernemen in Drenthe: Welke? Hoeveel? Op welke dimensie/sdg's? Welke ondersteuningsbehoefte? We maken een nulmeting van de actuele situatie, mede op basis van recente studies.

#### 1.2 We versterken de profilering

We gaan Drentse impact ondernemers gericht informeren over relevante loketten en (bestaande) reguleringen (o.a. fondsen en vouchers) en profileren IBDO sterker als voordeur voor impact ondernemers.

We helpen bedrijven en gemeenten om impact maken beter te meten en zichtbaar te maken. Impact pad is hierin een handig meetinstrument om bedrijfsvoering en profilering te verbeteren.

#### 1.3 We bieden ondersteuning op maat

We verkennen of de specifieke ondersteuningsbehoefte -vooral bij sociale ondernemingen- aanleiding geeft om (eisen en criteria van) bestaande financieringsregelingen aan te passen.

We bieden ondersteuning bij ontwikkeling bedrijfsvoering en business plannen.

We denken mee in het ontwikkelen van broedplaatsen en lokale (digitale) samenwerkingsconcepten die Impact Ondernemerschap lokaal aanwakkeren.

### Met wie?

Drentse impact organisaties, lokale ondernemers en hun vertegenwoordigers, gemeenten en kennisinstellingen

IBDO, KvK, NOM, VNO NCW MKB-Noord, MKB-Fonds, lokale ondernemers, branche vertegenwoordigers

Ondernemers(organisaties), IBDO, gemeenten, impact organisaties en kennisinstellingen

IBDO, NOM, MKB-fonds

regionaal ecosysteem impact ondernemen (o.a. IBDO, gemeenten, Impact organisaties)

IBDO, Impact organisaties, streekplatforms, ondernemersvertegenwoordigers, gemeenten



## Zichtbaar Drents resultaat

### In 2022

We hebben een goed beeld van waar Drenthe staat in impact economie én waar de kansen liggen.

De loketten en regelingen zijn sterk geprofileerd: het aantal gebruikers neemt toe.

samen met de sector hebben we de meetinstrumenten verder ontwikkeld en ingezet.

Bestaande instrumenten worden beter gevonden en benut door impact ondernemers.

Een eerste aantal ondernemers is actief op weg geholpen met visie en strategie en verdienmodel.

Stakeholders zijn uitgedaagd om bestaande lokale/ regionale platforms door te ontwikkelen.

### In 2024

We monitoren hoe de impact sector zich heeft ontwikkeld en hoe de Drentse score op de (sdg's) verloopt.

Meer (impact) ondernemers weten de voordeuren en regelingen te vinden en maken er gebruik van.

Meer arbeidsmarktpartners en (impact) ondernemers gebruiken meetinstrumenten om impact te bepalen.

Steeds meer ondernemers kunnen met Drents kapitaal starten, doorgroeien en impact versterken.

Meer impact ondernemingen maken gebruik van regionale stimuleringsregelingen voor starten, groeien en innoveren.

Steeds meer bedrijven ontstijgen de broedplaatsen en schalen op.



## 2. Netwerk en kennis vergroten

### Wat gaan we doen?

#### 2.1 We gaan kennis halen en brengen

We dragen de Drentse successen (**koplopers en achtervolgers**) breed uit, als inspiratie voor ondernemers en gemeenten. Vanuit IBDO werken we hier al actief aan mee. We intensiveren de promotie activiteiten, bijvoorbeeld door (ondersteuning van) een gerichte PR campagne.

We stimuleren en ondersteunen kennis- en beleidsontwikkeling bij Drentse gemeenten om impact ondernemen beter te onderkennen en te herkennen

#### 2.2 We gaan Netwerken sterker verbinden

**Regionaal** We brengen stakeholders en mooie grotere voorbeeldbedrijven (VepaDrentea, Tasty Basics, etc.) bijeen om elkaar te versterken, kennis te delen en ervaringen uit te wisselen.

**Lokaal** Samen met IBDO organiseren we bijeenkomsten en workshops 'voor en door' ondernemers

### Met wie?

IBDO, Impact organisaties, ondernemers, belangenorganisaties (werkgevers en werknemers) en kennisinstellingen

Gemeenten, kennisinstellingen en impact organisaties

Regionaal ecosysteem impact ondernemen (o.a. impact organisaties, gemeenten, financiers, ondernemers-vertegenwoordigers)

## 3. Marktbereik vergroten

### Wat gaan we doen?

#### 3.1 We stimuleren lokale impact ketens

Met bestaand instrumentarium stimuleren we lokale **impact ketens**. Bijv. door gebruik van platform 'digitale winkelstraat' in dorpen verder uit te rollen én te verbreden -> verbinden met maatschappelijke opgaven: lokale ketens, voedselverspilling, ecologische footprint, CO2 / logistiek en arbeidsmarkt.

#### 3.2 We versterken de zichtbaarheid van impact ondernemen

Via bestaande netwerken, dragen we bij aan campagnes en bijeenkomsten die de positieve beeldvorming en impact (bewust) ondernemen bij het reguliere bedrijfsleven versterken.

#### 3.3 We benutten onze voorbeeldfunctie

We helpen '**practise what you preach**' te stimuleren bij 'publiek Drenthe', o.a. bij inkopen en aanbesteden. Dit sluit goed aan bij onze doelen op maatschappelijk bewust inkopen en SROI. We delen de ervaringen en verkennen aanknopingspunten voor verdere impact. Bijvoorbeeld arbeidsplekken beschikbaar stellen, job carving van specifieke taken, social return in inkoopagenda's of passend maken van aanbestedingscriteria.

We delen onze ervaringen op dit vlak met relevante partners in het ecosysteem, bijvoorbeeld in de toepassing van het Bouwblokkenmodel Social Return, Maatschappelijk Verantwoord Inkopen (MVI) en het Impact Pad.

### Met wie?

Impact ecosysteem + vitaal platteland, landbouw, arbeidsmarkt, digitalisering, gemeenten en ondernemersorganisaties

IBDO, werkgevers-en werknemers-organisaties, impact vertegenwoordigers, ondernemersvertegenwoordigers, gemeenten

Organisatie breed (ervaringen delen en inspireren), o.a. Inkoop Platform Noord-Nederland (IPNN), kennisinstellingen en arbeidsmarktregio's.

Gemeenten, arbeidsmarktregio's, impact organisaties, werkgevers-en werknemersorganisaties



## Zichtbaar Drents resultaat

### In 2022

Impact ondernemen is een begrip geworden in Drenthe.

Meerdere gemeenten zijn enthousiast en actief met impact ondernemen.

### In 2024

De bewustwording over ondernemen met impact in Drenthe is verbeterd. We maken met elkaar meer impact.

In een groeiend aantal gemeenten is de ondersteuning van impact ondernemen opgenomen in gemeentelijke beleidsdoelen.

Via bestaande netwerken en verbanden zijn meer ervaringen uitgewisseld en is de kennis over impact ecosysteem vergroot.

Meer reguliere ondernemers adopteren 'impact second' in hun bedrijfsvoering.

## Zichtbaar Drents resultaat

### In 2022

Diverse dorpen hebben een eerste stap gezet om lokale marktplaatsen op te zetten; voor en met ondernemers.

### In 2024

In meerdere Drentse dorpskernen zijn impact ketens ontwikkeld.

Door initiatieven te ondersteunen op marketing en promotie, zijn impact ondernemers beter zichtbaar in de (SROI) markt.

Meer reguliere ondernemers adopteren 'impact second' in hun bedrijfsvoering. En meer impact first bedrijven dingen mee bij inkoop en aanbestedingen.

We hebben goed in beeld hoe we impact ondernemen kunnen 'pluggen en passen' in (SROI) inkoop.

Met succes hebben we diverse organisaties gestimuleerd om 'impact' beter in te passen in inkoop en opdrachten.

Drentse overheden en publieke instellingen doen meer zaken met impact ondernemers en hebben hiermee o.a. direct en indirect meer werk gecreëerd voor mensen met afstand tot arbeidsmarkt.

Steeds meer gemeenten kopen 'impact bewust' in, bijv. met bouwblokken model, waardoor impact ondernemers meer (kans op) opdrachten.



# Hoe gaan we dat doen?

## **Slim samen**

1. Vraag gestuurd, we halen vanuit de markt op aan welke ondersteuning ondernemers behoefte aan hebben en proberen dienstverlening en instrumenten daar op te matchen;
2. We maken zo veel mogelijk gebruik van bestaande regelingen, netwerken en instrumenten die we in Noord-Nederland al voorhanden hebben voor stimulering ondernemerschap;
3. Het is een multidisciplinaire team effort, Economie breed en organisatie breed;
4. We werken samen met relevante partners uit het (Drents) ecosysteem van impact ondernemen.

## **Eigen rol pakken**

We ondersteunen gemeenten en ondernemers vanuit een rol die ons hierin het beste past in het ecosysteem van impact ondernemen:

- We verbinden partijen waar wenselijk,
- we stimuleren ondernemers en ondernemerschap waar mogelijk
- We scheppen randvoorwaarden waar we kunnen.

Aanjagen, verbinden en stimuleren, zijn rollen die we hiervoor inzetten. In de uitvoering is IBDO een belangrijke speler.



**IK BEN DRENTS  
ONDERNEMER**

## **IBDO is onze voordeur**

Het IBDO platform vormt de voordeur van de provincie Drenthe voor alle Drentse ondernemers. Zo ook voor ondernemers met impact. We maken hiervoor gebruik van de al bestaande IBDO instrumenten.

Ook kunnen we gebruik maken van de reeds bestaande platformen zoals Impact Noord, Betekenis Economie Drenthe. Ondernemingen worden door IBDO doorverwezen naar bijvoorbeeld MKB Fonds Drenthe en de NOM. De NOM mag sinds 2018 sociale ondernemers financieren. Dit is aangepast in de beleidsinstructie, omdat de rendementseisen te strikt waren om sociale ondernemers te kunnen financieren. Ook het MKB Fonds Drenthe financiert al sociale ondernemers. Daarnaast verkennen we de mogelijkheid om een passende loketfunctie in te zetten voor de ondersteuning van impact ondernemers.





### **Randvoorwaarden**

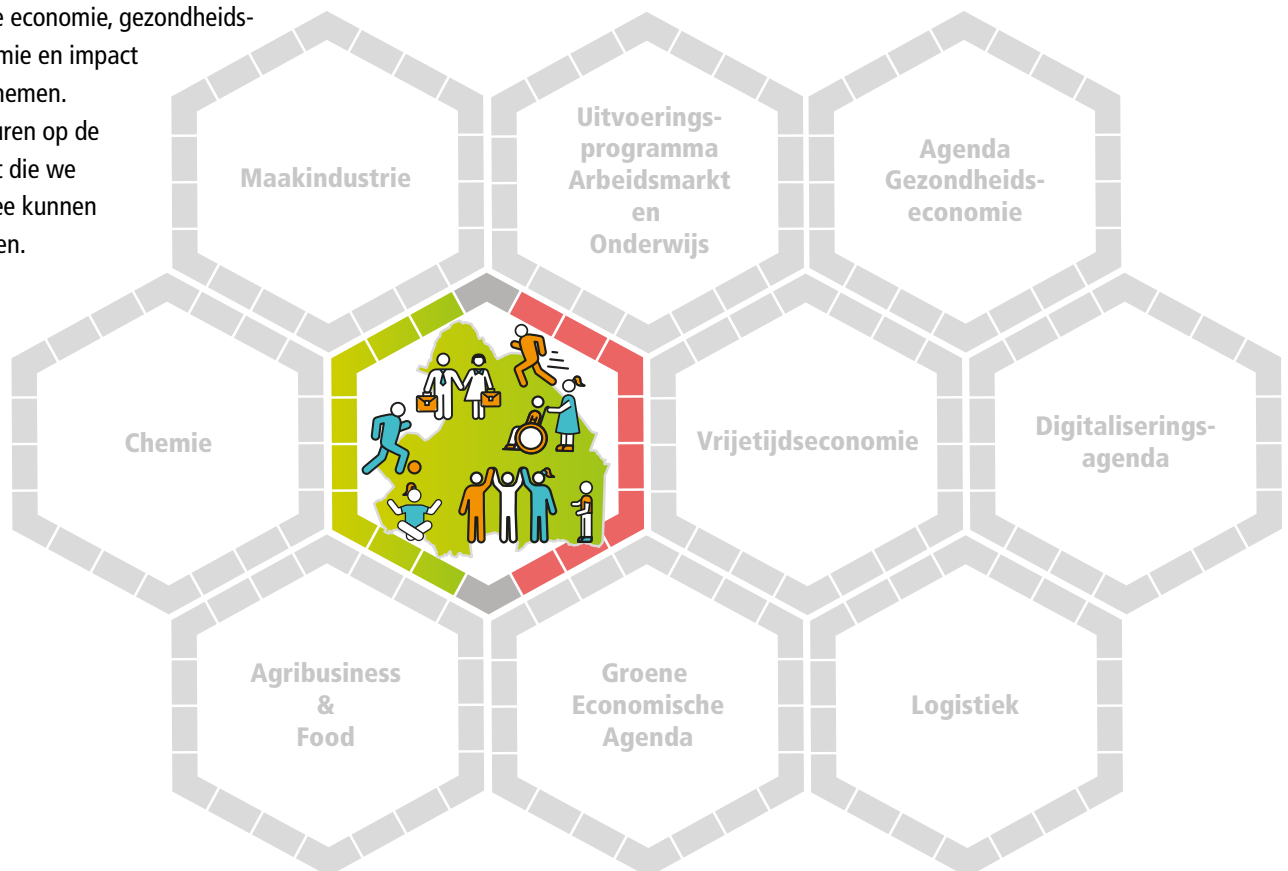
- Intern hanteren we de Economische Koers Drenthe 2020-2023 en voorliggende agenda impact ondernemen 2020-2024 als integraal beleidskader. Hierin werken we vanuit meerdere invalshoeken en thema's gezamenlijk aan bestuurlijk vastgestelde doelen. Onderweg monitoren we met elkaar wat daarin wel en niet haalbaar is, gelet op taken en verantwoordelijkheden die we als provincie hebben.
- Gezamenlijk belang dienend: het moet voor de relevante stakeholders helder zijn welke rol zij kunnen spelen in het realiseren van onze ambities.
- Er moet passende ruimte aan middelen en capaciteit zijn om extra en/of tijdelijk specifieke ondersteuning te bieden aan impact ondernemers.



# Samenhang met de koers

Onze inzet in de Economische Koers Drenthe 2020-2023 concentreert zich op de opgaven **slim, groen en met impact**, die alle drie dwars door sterke en kansrijke sectoren lopen, ondersteund met uitvoeringsagenda's op het gebied van digitalisering, groene economie, gezondheids-economie en impact ondernemen. We sturen op de impact die we hiermee kunnen bereiken.

Innovaties vinden vaak plaats op het snijvlak van verschillende sectoren. Waar mogelijk stimuleren wij cross-overs, vooral waar sprake is van overlap tussen onze speerpuntsectoren. Het Drentse impact ecosysteem biedt hiervoor een goede basis.





# Bijlagen

## Bijlage 1 Achtergrond en verdieping

### A. Context

#### Betekeniseconomie in opkomst

De Betekeniseconomie is een maatschappelijke beweging op weg naar een economisch klimaat waarin de balans tussen geld, welzijn en geluk - belangrijker zijn dan geld verdienen en economische welvaart creëren. De drijfveer van de betekeniseconomie is om actief bij te dragen aan maatschappelijke uitdagingen:

- In mondiale opgaven in klimaat, duurzaamheid, circulariteit en energietransitie en rechtvaardige ketens.
- In lokale en regionale opgaven waarin werkgelegenheid, inclusie, sociale cohesie en gezondheid centraal staan.

De afgelopen vijftig jaar is de betekeniseconomie langzaam als begrip en beweging gegroeid, vanuit Club van Rome, duurzaamheidsdoelen EU, MVO, etc. Door verdere bewustwording, actief Europees beleid en Klimaatdoelen, is de beweging de afgelopen 10 jaar in veel Europese landen versneld gegroeid. Eerst door burger initiatieven en overheidsinvesteringen, daarna vooral door het bedrijfsleven.

#### Trend: ondernemen met impact groeit

Wereldwijde trends en afspraken over klimaat, mens, maatschappij en wereldhandel zorgen voor nieuwe vormen van sociaal en ecologisch (bewust) ondernemen. Ook zijn ondernemingen zich

steeds meer bewust van hun fysieke en sociale omgeving en van de regionale uitdagingen. Bijvoorbeeld in werkgelegenheid, vergrijzing en digitalisering. Gestimuleerd en ondersteund door overheden en kennisinstellingen, ontwikkelen steeds meer bedrijven hiervoor nieuwe technologieën, producten en diensten.

Een kleine maar sterk groeiende groep bedrijven heeft het maken maatschappelijke impact als expliciet bedrijfsdoel gesteld. Hierbinnen vallen de begrippen maatschappelijk ondernemerschap en sociale ondernemingen (social enterprises).

#### Maatschappelijke impact raakt ingeburgerd

De EU beschouwde Nederland lange tijd als 'the black hole' van Europa in de betekeniseconomie. Ons land haalt die achterstand echter snel in. Op basis van recent onderzoek stelt de OECD vast dat Nederland zelfs is uitgegroeid tot een 'social impact society', met een sterke groei van het aantal impact ondernemers. Van sociale ondernemingen tot ondernemingen die werk maken van maatschappelijk verantwoord ondernemen. Waarom nu wel? Bij Nederlandse consumenten is veel meer vraag naar producten die 'met bewustzijn voor mens en omgeving' op de markt zijn gezet. Het gros van de consumenten verwacht bovendien dat bedrijven meer doen dan alleen winst maken. Daarnaast wil de nieuwe generatie werkzoekenden voor een bedrijf werken die impact (mee) maakt. Tegelijkertijd is er een grote groep ondernemers impact maken ontdekken en erdoor geïnspireerd raken.



## Definitie

Voor ieder land betekent sociaal, maatschappelijk of impact ondernemen, maatschappelijk verantwoord ondernemen (MVO), etc. echter weer iets anders. Dit zorgt vaak voor begripsverwarring. Tegelijkertijd draait de betekenisconomie niet alleen

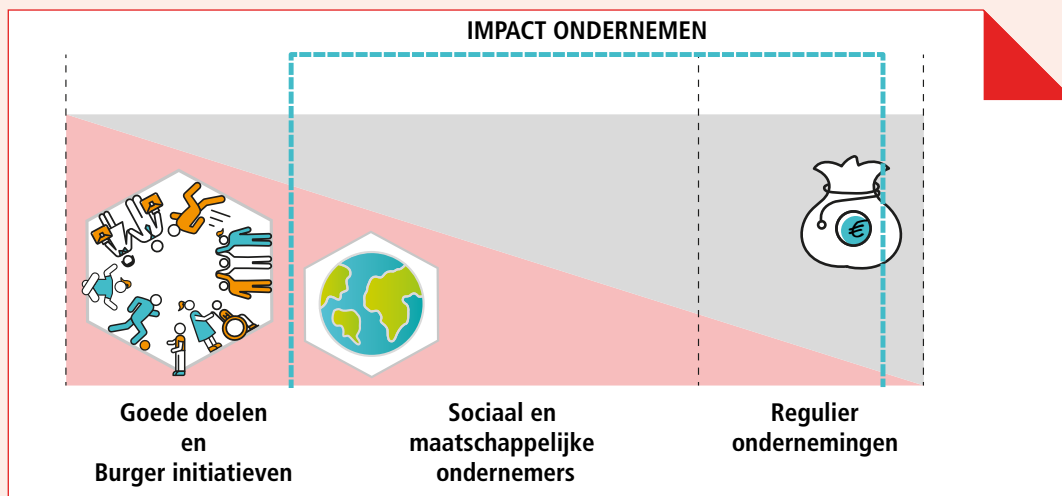
op 'happy start-ups' en het zaaien van geluk. Ook reguliere bedrijven die bewust of onbewust een bijdrage leveren aan een gezonde fysieke en sociale werk- en leefomgeving, kunnen impact maken. Hiermee omvat het begrip 'impact ondernemen' meer dan alleen bedrijven met een maatschappelijk bedrijfsdoel.

Als provincie omarmen wij de brede betekenis van maatschappelijk ondernemerschap.

### Advies Impact Ondernemen, SER Noord-Nederland

Het aantal sociale onderneming in Noord Nederland groeit gestaag maar is veel te klein om een brede doelgroep aan mensen aan zinvol werk te helpen. Daarom is het zinvol om sociaal ondernemerschap breder te benaderen: bij bedrijven die bewust impact willen maken op -in dit geval- groei van de arbeidsparticipatie. Dit noemen we impact ondernemen. We onderscheiden hierin twee typen bedrijven:

1. Bedrijven met een eigen verdienmodel om een maatschappelijk probleem aan te pakken -> sociaal ondernemerschap met 'impact first', conform SER definitie;
2. Bedrijven die gericht zijn op winst en ook nieuwe maatschappelijke verdienmodellen zoeken, wat leidt tot (meer) arbeidsparticipatie -> zogenaamd constructief ondernemerschap in de marktsector, met 'impact second'.



Het stimuleren van impact ondernemerschap door een overheid is feitelijk een vorm van economisch beleid; gericht op de ondersteuning van bestaande en startende impact ondernemingen in de regio en op de vestiging van filialen van impact ondernemingen van elders. Een provincie past de rol van regionale aanjager: bovengemeentelijk coördinerend, de groei van impact ondernemerschap op gang brengen door actieve stimuleren en faciliteren. Deze rol kan in de praktijk ook door een andere organisatie worden ingevuld, echter op basis van een duidelijke bestuurlijke opdracht.



## B. Trends en ontwikkelingen

### Impact ondernemen in Nederland

Vanaf circa 2010 zijn sociale ondernemingen een sterk groeiende groep, veelal voortkomend uit de persoonlijke motivatie van hun oprichters. Deze trend past in de veranderde opvattingen over economie, maatschappij. Maar ook over de rol die overheden en ondernemers spelen in het op gang brengen van maatschappelijke transitie. Sociale -impact first- ondernemingen vormen anno 2021 een unieke bedrijfstak binnen het impact ondernemen, met een sterk groeiende organisatiegraad. Zie hieronder enkele feiten en cijfers:

- Sociaal ondernemen is de laatste jaren sterk in opkomst. Invijf jaar tijd groeide het aantal bedrijven in Nederland met 80 procent, tot circa 5.000 in 2019. De werkgelegenheid in deze bedrijfstak nam tussen 2018 en 2019 toe met 14%.
- Een groeiend aantal sociale ondernemingen (43%) maakt winst, tegen 36% het jaar daarvoor. Sociale ondernemingen leveren daarmee naast maatschappelijke waarde dus ook steeds meer economische waarde.
- In veel sociale ondernemingen zijn de sgd's een integraal onderdeel van de bedrijfsvoering, waarmee ze bijvoorbeeld hun bijdrage aan deze doelen opnemen in hun jaarverslag.
- De maatschappelijke waarde van deze ondernemingen gaat verder dan de eigen onderneming. 96% geeft aan actief andere organisaties aan te zetten tot duurzamer en inclusiever gedrag en handelen. Dit doen ze onder andere door bewustwording te creëren bij consumenten, directe samenwerking aan te gaan met andere bedrijven (corporate, MKB, sociale ondernemingen) en actief te lobbyen bij overheid en politiek.
- De meerderheid van de sociale ondernemingen is financieel gezond, creëert banen en trekt met succes financiering aan. Maar Corona treft ook deze missie-gedreven ondernemers hard, al leidt deze crisis ook tot kansen en innovatieve samenwerkingen.

### Situatie in Noord Nederland

Bewustzijn en ondersteuning in impact ondernemen zijn in Noord-Nederland afgelopen paar jaar steeds meer in beweging. Om beter duiding en richting te geven aan 'maatschappelijk

actief ondernemerschap', heeft de SER in 2015 een advies uitgebracht over hoe overheden deze beweging op gang kunnen helpen. De MVO Alliantie Noord-Nederland heeft in 2016 het onderwerp sociaal ondernemerschap -en de rol hierin van Noordelijke overheden- verder verkend en gepromoot. Bijvoorbeeld met het organiseren van **Social Impact Days**. Dit gaf voor de provincies Groningen en Drenthe aanleiding om verder te verkennen welke rol een provincie hierin kan vervullen.

#### Situatie in Noord-Nederland

In een recente studie is het profiel van impact ondernemen in de Arbeidsmarktregio Groningen en Noord Drenthe onderzocht. Hieruit blijkt dat deze bedrijfstak nog klein, terwijl er veel animo is voor impact ondernemen. Niet alleen bij de ondernemers zelf, maar ook in het omliggende ecosysteem bestaande uit overheid, kennisinstellingen, het reguliere bedrijfsleven en belangenorganisaties. Er zijn vijf dimensies onderscheiden in maatschappelijke problematiek waarop een impact onderneming zich kan richten. Dit zijn het bevorderen van arbeidsplaatsen, circulaire economie, zorg, sociale cohesie of rechtvaardigheid. Uit recent onderzoek door Arbeidsmarktregio Groningen en (Noord) Drenthe blijkt dat de bloedgroep 'sociaal' in deze regio sterk is vertegenwoordigd, in vergelijking met het landelijk beeld. Veel sociale ondernemingen zijn gericht op arbeidsparticipatie, en nauwelijks op de dimensies sociale cohesie en rechtvaardigheid.

Ook op het gebied van de georganiseerde netwerken is er beweging. In Oost Drenthe is initiatief genomen om een platform voor impact ondernemen op te richten. Mede naar aanleiding van een studie door Arbeidsmarktregio Groningen en Noord Drenthe, hebben Regio Groningen-Assen en de MVO Alliantie Noord-Nederland kennis- en netwerkvorming op dit vlak in 2018 verder versterkt, met de oprichting van vereniging Impact Noord. Een initiatief tussen bedrijven, overheden en kennisinstellingen dat impact ondernemen in Noord Nederland sterker op de kaart wil zetten en verkent wat daar voor nodig is.

Tegelijkertijd heeft provincie Groningen de SER Noord-Nederland gevraagd het nationale SER advies uit 2015 verder toe te spitsen op de rol die noordelijke provincies kunnen spelen bij het vergroten van sociaal ondernemerschap. In het bijzonder bij het vergroten van de kans voor mensen met een afstand tot de arbeidsmarkt. Ondertussen is gemeente Groningen met veel inzet aan de slag gegaan met maatschappelijke impact 'door samen optrekken'. Gemeente Groningen is inmiddels vooruitstrevend in aandacht en inzet op dit vlak. De focus in die gemeente ligt sterk op armoedebestrijding, sociale cohesie en participatie.

Meerdere Drentse gemeenten zijn door de Groningse visie en aanpak geïnspireerd geraakt. Ook als provincie hebben we hierin eerste stappen gezet. Afgelopen jaren hebben we bestaande instrumenten, zoals NOM financiering en de dienstverlening door IBDO, hier al op aangesloten. Met onze Economische Koers Drenthe 2020-2023 zetten we vervolgens sterk in op slim en groen, met impact.

### **Drentse koplopers**

Drenthe heeft al mooie initiatieven op het gebied van impact ondernemen. Onderstaande voorbeelden van bedrijven en initiatieven illustreren dit.

#### **Gezonde leefomgeving**

Op het gebied van duurzaamheid en circulariteit; met bedrijven als Food Basics, VepaDretea, Watter, Dopper, Robuust Eiken en Snackbar van de toekomst.



#### **Positieve samenleving**

Op het gebied van arbeidsparticipatie, realiseren van bestendig werk voor kwetsbare doelgroepen; met bedrijven als Toolbox, Emmens Bakkie Koffie, Growing Emmen, Brownies en Downies Assen, P31, Loods66B, Handypack.





## BIJLAGE 2 Opgaven en inzet

### A. Uitdagingen en opgaven

#### Uitdaging: gedragsverandering stimuleren?

Elke ondernemer weet dat omzet en geld zuurstof is voor zijn bedrijf. Winst maken gaat echter nog steeds voor brede welvaart versterken. Daarom staan we voor grote maatschappelijke opgaven. De COVID-19 crisis, houdt ons nu meer dan ooit de spiegel voor, dat een gezond en toekomstbestendig bestaan meer nodig heeft is dan alleen zuurstof. Maatschappelijk rendement kan prima hand in hand gaan met commercieel rendement. Steeds meer ondernemingen zijn zich daarvan bewust. Het nieuwe normaal is een kwestie van tijd. 'Platte' producten en puur financieel rendement denken, worden op den duur een uitzondering. Imago en kritische massa zijn een belangrijke voorwaarde om echt invloed te krijgen op consumentengedrag: op die manier worden impact producten ook betaalbaar. Hoe stimuleren we nu een transitie waarin de impact die bedrijven maken het nieuwe normaal inluiden, bijvoorbeeld een gezonde leefstijl met gezonde producten?

- Op Europees niveau is er al sterke regelgeving. Bijvoorbeeld over marketing om producten aan te prijzen. Zolang de markt echter producten willen kopen die per definitie omgeving, gezondheid of arbeidswelzijn schaden, verandert dat het gedrag van de samenleving niet. Het is ingewikkeld om als overheid hierop te sturen, bijvoorbeeld met ontmoediging (suikertaks, vetvaks, etc.) of met verboden. **Aanmoedigingsprikkel**s zijn net zo goed nuttige instrumenten om gedragsverandering te stimuleren. Bijvoorbeeld op inkoop of btw.
- Er is geen eenvoudige manier om 'goed doen' te propageren. Iets verbieden of in de ban doen is bovendien ook iets voor ondernemingen zelf. Bijvoorbeeld kunstmatige stoffen, suikers en vetten in bewerkt voedsel. Belangrijke missie is om hen **aan te spreken op normen en waarden**. Dit kan met burgerinitiatieven maar ook met overheids campagnes.
- Er is geen bovenliggende partij die het verschil kan maken. De markt bestaat namelijk uit ondernemers, overheden en consumenten. Allemaal spelen ze een rol in de beweging

naar gewenst impact gedrag. **Verantwoordelijkheid is voor iedereen**, niet alleen voor ondernemers.

- Impact ondernemers zijn vaak meer werknemer bewust en bezig met verantwoordelijk werkgeverschap. Dergelijke waarden kunnen alle typen bedrijven ne werkgevers omarmen en bijvoorbeeld in een **code sociaal ondernemen** verankeren. Je legt een maatschappelijk doel vast, in combinatie met een passend beloningsbeleid en arbeidsvoorwaarden. Dit is bij impact ondernemers niet vastgelegd maar wel gebruikelijk.

#### Uitdaging: ondernemerschap versterken

Om op den duur sterke economische en maatschappelijke impact te kunnen maken, zijn een gezond verdienmodel en een sterke marktpositie randvoorwaarde; vooral voor impact first bedrijven. De echte uitdaging voor een groot deel van ons bedrijfsleven, is de wens dat meer bedrijven op termijn bewust investeren in duurzame maatschappelijke doelen. Overheden hebben hierop echter beperkte invloed. Want alleen bedrijven zijn in staat om de beweging te maken en te versnellen. Op weg daar naartoe onderscheiden we:

- **De kopgroep** sociale / maatschappelijke impact first ondernemers die impact voorop stellen in hun commerciële verdienmodel;
- **De achtervolgers** constructieve impact second ondernemers die ook impact willen realiseren en uitgedaagd zijn om mee te bewegen;
- **Het peloton** bedrijven met maximale € winst als doelstelling. Multinationals, maar bovenal ook het lokale mkb dat nog moet worden uitgedaagd om mee naar voren te bewegen naar een beetje meer maatschappelijke winst; waarvan sommigen het wel willen en kunnen maar een zetje nodig hebben.



### Opgave: gezamenlijk de (h)erkenning vergroten

In veel landen om ons heen is **social enterprising** al jaren een geaccepteerde bedrijfstak die met wet- en regelgeving wordt ondersteund. Enkele landen, zoals Nederland, hebben er tot nu toe voor gekozen om geen juridische uitzondering te maken voor ondernemen met een maatschappelijk (winst)oogmerk. Hierdoor is het voor een groeiende groep ondernemers lastig om een lening aan te gaan, om gebruik te maken van arbeidsmarktregelingen, steun- en stimuleringsmaatregelen of om mee te dingen in een aanbesteding. Dit belemmert hun vermogen om echt impact te kunnen maken.

De Nederlandse aanpak van genoemde belemmeringen vraagt om een gezamenlijke missie. Startpunt is het juridisch verankeren van ondernemingen met maatschappelijke drijfveer. Ondersteund met (regionale) netwerken, actieprogramma's om zichtbaarheid te versterken, financiering te bevorderen, ondernemersvaardigheden, groei en omzet te stimuleren. Maar ook door ontwikkeling en impact te monitoren.

### Opgave: Impact return on investment

Het besef om meer te doen dan alleen winst maken, wint langzaam maar zeker terrein in het Nederlands ondernemerschap. Return on investment blijft voor veel bedrijfstakken een drijfveer maar men kan niet meer om de maatschappelijke trend heen om aandacht voor mens en welzijn te versterken, met Social Return On Investment (SROI) als beoogd resultaat. De maatschappelijk uitdaging is om het peloton in beweging te krijgen.

Als provincie heb je instrumenten om hierop (mee) te sturen. Bijvoorbeeld in subsidiebeleid. Veel gemeenten doe dat al, vaak specifiek op arbeidsparticipatie en SROI (inkoop)beleid. Je kunt dit verschuiven naar 'impact return', met aantoonbare bewijslast. In Noord-Nederland geven gemeenten en provincies in het samenwerkingsverband 'Social Return in de Regio' hier sinds 2015 gezamenlijk vorm aan.

## B. Beleidsinzet

### Rijk

Het kabinet zet zich in om ondernemingen met een maatschappelijk doel beter op de kaart te krijgen en te faciliteren. Vanuit het regeerakkoord (2016) wil het kabinet deze ondernemers specifieke aandacht geven, binnen het gelijke speelveld van ondernemen. Met een wettelijke regeling waarmee ondernemers kunnen kiezen voor een rechtsvorm voor een betere (h)erkenning van het maatschappelijke karakter. Het Ministerie van EZK werkt momenteel aan een wetsvoorstel om een nieuwe rechtsvorm te introduceren voor ondernemers met een maatschappelijke missie: de **BVm (besloten vennootschap maatschappelijk)**. De nieuwe rechtsvorm moet het voor impact ondernemers makkelijker maken om kapitaal aan te trekken, leningen aan te gaan en om mee te dingen in (reguliere) aanbestedingen. Het heft de nadelen van een reguliere rechtsvorm of stichtingsvorm op. Overige maatregelen en vervolgstappen (kamerbrief EZK, 10 juli 2020):

- Het **Impactpad** (gereedschap om impact te kunnen meten) wordt doorontwikkeld.
- De dienstverlening aan maatschappelijke ondernemers wordt verbeterd door het inzetten van een verbindingsofficier en het opzetten van een werkgroep "maatschappelijk ondernemerschap" voor kennisdeling en netwerkvorming. Dit krijgt momenteel vorm in een **City Deal** impact ondernemen. Hierin werken Ministerie BZK en G40 gemeenten samen met sociaal economische kennisclusters en impact vertegenwoordigers.
- Er komt een onderzoek naar het **monitoren** van maatschappelijk ondernemerschap, inclusief nulmeting.
- Daarnaast gaat het Rijk zich meer inzetten op **Maatschappelijk Verantwoord Inkopen (MVI)**.





De **City Deal Impact Ondernemen** is een initiatief van het Ministerie van BZK, in samenwerking met het steden-netwerk G40. De City Deal richt zich op het versterken van impact ondernemers in Nederland, zodat we samen een duurzame en inclusieve betekeniseconomie kunnen realiseren: een economie die invulling geeft aan de 17 Duurzame Ontwikkelingsdoelen van de VN.

De City Deal moet ervoor zorgen dat de 'handdruk' tussen (impact) ondernemers en overheden makkelijker en vaker tot stand komt. Hiervoor moeten gemeenten en publieke organisaties wendbaarder en ondernemender worden, zodat ze in de praktijk echt een hand reiken. Daarnaast richt de deal zich op het versterken van het impact ecosysteem, door:

- versterking van netwerkvorming;
- ontwerp van verdienmodellen op maatschappelijke opgaven;
- in te zetten op doorgroei en opschaling van impact ondernemers;
- financieringsstromen voor impact ondernemers toegankelijker te maken;
- ondernemers meer en beter te laten samenwerken.

Binnen de City Deal wordt bewust ingezet op de samenwerking tussen zogeheten impact first ondernemers, die exclusief gecodeerd en geregistreerd staan, met impact second ondernemers, die met hun bedrijf graag een maatschappelijke bijdrage willen leveren. Beide perspectieven hebben elkaar immers veel te bieden.

In Zuidoost-Drenthe willen Emmen, Coevorden en Hoogeveen -als Drentse pilotregio- voortvarend aan de slag met de City Deal.

## Gemeenten en provincies

Een groeiend aantal gemeenten -en nu ook provincies- wil aan de slag met impact ondernemen. Bijvoorbeeld door dele te nemen aan de City Deal Impact Ondernemen. Provincie Noord-Brabant is de eerste provincie die -in het kader van inclusie en sociale cohesiebeleid- in 2018 een experimentele project-financiering Brabant Outcome Fund (BOF) heeft opgezet om de sociaal- maatschappelijke impact van bestaande ondernemers-initiatieven op inclusie en participatie te vergroten.

## Noord-Nederland

Diverse steden en regio's in Noord-Nederland willen ondernemen met impact komende jaren beter zichtbaar, voelbaar en meetbaar maken. Ze verkennen waar de kansen liggen. In een advies over kansrijke sectoren benoemde SER Noord-Nederland in 2017 Sociaal Ondernemen (SO) als mogelijkheid voor de onderkant van de arbeidsmarkt. De opgave is tweeledig.

1. Iemand moet actie ondernemen en een beweging op gang brengen. Bijvoorbeeld een arbeidsmarktregio of een regionaal netwerk, waarin overheden zijn vertegenwoordigd.
2. Vervolgens moet er een duurzaam fundament worden gebouwd van structurele actieve inzet vanuit samenwerkingsverbanden, bestaande uit arbeidsmarktregio, gemeenten en provincie(s).
3. Het Noorden kan daarbij leren van successen elders en kan profiteren van nieuwe stedelijke netwerken en initiatieven, zoals de City Deal Impact Ondernemen.

## Drenthe

Mede in het kader van de Regiodeal Zuid- en Oost-Drenthe en de City Deal Impact Ondernemen, willen Emmen, Coevorden en Hoogeveen voortvarend aan de slag met het ondersteunen van ondernemersinitiatieven met maatschappelijke impact. Hun initiatief heeft veel raakvlakken met voorliggende agenda. Gezamenlijke uitdaging is om hier met elkaar in op te trekken en te zoeken naar een heldere rolverdeling, zodat we elkaar kunnen versterken in het ondersteunen van:

- lokaal (impact) ondernemerschap;
- versterking van het Drents impact ecosysteem (o.a. kennis- en netwerkontwikkeling);
- Versterking van social return en maatschappelijk verantwoord inkopen (MVI).



## BIJLAGE 3 Meten en monitoren

### A. Duurzame ontwikkelingsdoelstellingen

De duurzame ontwikkelingsdoelstellingen (sdg's) zijn in 2015 door de Verenigde Naties vastgesteld en door de VNG, IPO en Unie van Waterschappen mede onderschreven. Het doel is bredere welvaart voor iedereen in 2030. Steeds meer gemeenten, waterschappen en nu ook provincies hanteren dit als kompas in beleidsprogramma's en in hun bedrijfsvoering.

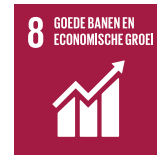
#### Sdg's en de provincie

- Provincie Zeeland presenteert sinds 2019 alle eigen inkoop aan de hand van de sdg's en ontwikkelt het een actieplan MVI met deze doelen als basisuitgangspunt.
- Flevoland ontwikkelt een milieu- en duurzaamheidsmonitor op basis van de sdg's.
- In Noord-Brabant rapporteert de regionale ontwikkelingsmaatschappij (BOM) langs de sdg's en baseert de provincie het Brabant Outcomes Fund -met resultaatfinanciering voor sociaal ondernemers- de criteria aan de hand van de duurzame ontwikkelingsdoelen.
- Friesland heeft zich uitgeroepen tot eerste Global Goals Provincie en is al enige jaren een vooraanstaande fairtrade provincie.

Medio 2020 hebben de Drentse Staten afgesproken dat de sdg's leidend moeten zijn bij het economisch herstel in Drenthe tijdens en na de coronacrisis; een kompas voor plannen die we als provincie hierin gaan maken. Niet om terug te gaan naar 'zoals het was'. Maar juist om bedrijvigheid en ondernemerschap te ondersteunen in een nieuwe koers; in de omschakeling naar een toekomstbestendige leefomgeving en samenleving. het bedrijfsleven heeft hierin een belangrijke rol.

Dit klinkt ook door in de uitvoeringsagenda's van onze economische koers. Groen, slim, gezond en impact: de acties en projecten waarmee we ontwikkeling van de brede welvaart in Drenthe komende jaren ondersteunen, helpen ons ook om op termijn de 17 VN doelen te halen. Met de agenda impact ondernemen, ondersteunen we onze bedrijven, inwoners en gemeenschappen vooral in het behalen van de volgende vier duurzame ontwikkelingsdoelen:

## Doel 8. Waardig werk en economische groei



Bevorder aanhoudende, inclusieve en duurzame economische groei, volledige en productieve tewerkstelling en waardig werk voor iedereen.

8.2 Verhoog de economische productiviteit door diversificatie en technologische vernieuwing, met de nadruk op sectoren met hoge toegevoegde waarde en arbeidsintensieve sectoren.

8.3 Bevorder ontwikkelingsbeleid op productieve activiteiten en op creatie van waardige banen, ondernemerschap, creativiteit en innovatie. Formaliseer en moedig groei aan van micro-, kleine en middelgrote ondernemingen. Ook via toegang tot financiële diensten.

8.5 In 2030 heeft iedereen, ongeacht geslacht, leeftijd of handicap, volledige toegang tot waardig werk, tegen gelijkwaardig loon.

8.6 In 2020 hebben zichtbaar meer jongeren een baan, volgen onderwijs of zijn met een opleiding bezig.

8.10 Versterk de mogelijkheden van financiële instellingen om toegang tot het bankwezen, verzekeringen en financiële diensten voor iedereen aan te moedigen.

## Doel 10. Ongelijkheid verminderen



Dring ongelijkheid in en tussen landen terug. Economische groei moet inclusief zijn. En als we het hebben over economische groei, moeten we ook aandacht hebben voor sociale aspecten en het milieu.

10.2 In 2030 is de sociale, economische en politieke inclusie van iedereen mogelijk gemaakt, ongeacht leeftijd, geslacht, handicap, ras, etniciteit, herkomst, godsdienst of economische of andere status.



## Doel 11. Duurzame Steden en Gemeenschappen



**Maak steden en menselijke nederzettingen inclusief, veilig, veerkrachtig en duurzaam. Dit biedt kansen aan iedereen, inclusief toegang basisvoorzieningen als schoon drinkwater, huisvesting, energie, transport en meer.**

11.4 Ondersteun positieve economische, sociale en ecologische verbanden tussen stedelijke, voorstedelijke en landelijke gebieden door de nationale en regionale ontwikkelingsplanning te versterken.

## Doel 17. Partnerschap om doelstellingen te bereiken



**Versterk de implementatiemiddelen en revitaliseer het wereldwijd partnerschap voor duurzame ontwikkeling.**

17.4 Beleidscoherentie voor duurzame ontwikkeling versterken.

17.17 Doeltreffende openbare, publiek-private en maatschappelijke partnerschappen aanmoedigen en bevorderen, voortbouwend op de ervaring en het netwerk van partnerschappen.

Om alle doelen in 2030 te behalen, moeten regeringen, bedrijven, burgers en organisaties samenwerken. Het liefst in partnerschappen: met gezamenlijke principes en waarden, een gedeelde visie en gedeelde doelen. Het gaat daarbij vooral om technologie, kennisoverdracht, handel, data, beleidscoherentie en financiële stromen. Regelgeving moet worden aangepast om investeringen aan te trekken en duurzame ontwikkeling te bevorderen.

## B. Impact monitoren

Onze ambitie is om de ontwikkelbeweging van deze jonge bedrijfstak zodanig te ondersteunen dat we over vier jaar zichtbare groei zien. Zowel in ondernemerschap als in mate van impact. Maar hoe groot is de impact eigenlijk? En in hoeverre is gekozen aanpak effectief? En zou er meer impact bereikt kunnen worden door dingen anders te doen? Door impact te monitoren, verkrijgen we hier inzicht in.

Wat gaan we meten?

1. **Eigen missie** Onderweg meten we waar we in Drenthe staan met impact ondernemen en of het klimaat en de beweging voor deze groep is verbeterd. Hiermee kunnen we bijsturen op koers, versnellen en/of extra inzetten waar nodig. We meten de voortgang van de score op de prestatie indicatoren van de relevante themadoelen uit de sgd's. Hiervoor zijn prestatie indicatoren geformuleerd.
2. **Prestatiemeting impact ondernemen** er zijn instrumenten die op transparante wijze bijdragen aan het opbouwen van een duurzame en succesvolle relatie tussen inkopers en marktpartijen. En dit draagt weer bij aan meer rendement én impact. We verkennen hoe we de **bouwblokken methode** en het **impactpad** hiervoor kunnen gebruiken en hoe we ze nog beter kunnen inzetten.

### A. Impactpad

Er zijn meerdere methodes om impact te meten en tegelijk zijn er nog veel impact ondernemingen die hun impact niet meten. In opdracht van het Rijk is daarom het Impactpad ontwikkeld. Een handleiding waarmee ondernemers kunnen groeien in impact meten. Zo krijgen ze inzicht in de maatschappelijke meerwaarde die ze creëren en kunnen ze hun relatie met financiers en overheden beter vormgeven. Dit verlaagt de drempels naar impact maken en helpt om bedrijfsvoering en verdienmodel te verbeteren. Ondernemers, stakeholders en overheden gaan hiermee steeds meer dezelfde taal spreken als ze het over impact hebben. Het Impactpad richt zich vooralsnog op



**arbeidsparticipatie, duurzame waardeketen en circulaire economie.** Op de eerste twee thema's zijn veel impact ondernemers actief. Op circulaire economie is impactpad een belangrijke stap in de vernieuwing van kennisontwikkeling op dit thema. Ambitie is om het aantal thema's in de handleiding de komende jaren uit te breiden.

### **B. Bouwblokken Methode**

Steeds meer Nederlandse overheden, publieke diensten en bedrijven, zetten **Social Return on Investment (SROI)** in: sociale voorwaarden en eisen bij inkoop- en aanbestedingstrajecten, om werkgelegenheid en competentieontwikkeling van mensen met een afstand tot de arbeidsmarkt te stimuleren. Hiervoor gebruiken steeds meer arbeidsmarktregio's en gemeenten -ook in Drenthe- de bouwblokken methode. Bij inkoop en aanbestedingen, kunnen 'bouwblokken' met een transparante waarde-bepaling op maat worden 'gestapeld' tot aan de gewenste SR (Social Return) verplichting is voldaan. Voor de invulling ervan kan de opdrachtnemer zelf een optimale menukeuze maken. Bijvoorbeeld uit het in dienst nemen van uitkeringsgerechtigden, leerwerktrajecten of MVO activiteiten. Doorontwikkeling van de methode en de menukaart, maakt het mogelijk om specifieke impact doelen hierin op te nemen. Bijvoorbeeld ten behoeve van participatie, inclusie, circulariteit en bio-based.



